



knooppunt van publiekscommunicatie over wetenschap en techniek

Inrichting van WTC in Nederland

Bijdrage aan de discussie

Versie 2.2

Drs.ing. A.L. Loos &
Dr. R.R. Braam, Stichting Weten

Amsterdam, oktober 2003

Inrichting van WTC in Nederland

Stichting Weten voelt het als haar plicht om, puttend uit bij de stichting ontstane inzichten, een bijdrage te leveren aan het denkproces over de toekomstige inrichting van de wetenschaps- en techniekcommunicatie (WTC) in Nederland. De stichting ziet vier hoofdaandachtspunten die hierbij van cruciaal belang zijn¹. Deze zijn gebaseerd op de resultaten van de evaluatie van Stichting Weten, de signalen uit de toekomstverkenning en diverse recente studies naar en verkenningen van de publiekscommunicatie over wetenschap en techniek. De stichting wil hierna een denkwijze presenteren met een modelopzet en niet dé modelopzet.

Vraag en aanbod in de WTC

Het verleden en het heden in de WTC kunnen worden weergegeven als een kennisvraag- en aanbodmodel (figuur 1). Het weergegeven model is (uiteraard) een sterke vereenvoudiging van de werkelijkheid. Actoren en spelers kunnen ook meerdere rollen en taken hebben. Soms is een actor voornamelijk kennisaanbieder, maar op een gegeven moment (tijdelijk) kennisvrager. Echter de modelweergave gaat uit van de rol die de (WTC-)actor/speler het grootste deel van de tijd (in middelen en/of capaciteit) vervult. De functie van de intermediair Stichting Weten is het makelen en schakelen tussen partijen.

Figuur 1 – Vraag- en aanbodmodel publiekscommunicatie W&T

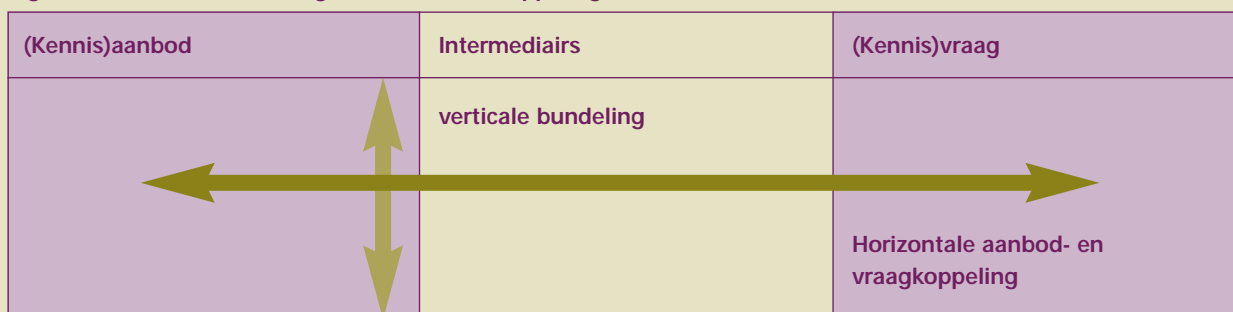
(Kennis)aanbod	Intermediairs	(Kennis)vraag
<p>Instellingen & Instituten</p> <ul style="list-style-type: none"> • Universiteiten • HBO • TNO, DLO • GTI's <p>Bedrijfsleven</p> <ul style="list-style-type: none"> • R&D-gevoelig • Kennisintensief <p>Science Centra en Musea</p> <ul style="list-style-type: none"> • Individuele instellingen <p>Adviesbureaus</p> <ul style="list-style-type: none"> • C&M-bureaus • Ingenieursbureaus <p>Bibliotheken</p> <ul style="list-style-type: none"> • KB, OB's 	<p>Stichting Weten Stichting AXIS Rathenau Instituut</p> <p>Forum voor T&W VSCN AWT¹ WRR¹</p> <p>Technika 10</p>	<p>Overheden</p> <ul style="list-style-type: none"> • Rijk, Provincie, Gemeente • OCenW • EZ • LNV • (V&W en VWS) <p>Europese Commissie KP5/6</p> <p>Bedrijfsleven</p> <ul style="list-style-type: none"> • Akzo Nobel, Shell, Unilever, DSM, Philips • G11 • VNO-NCW • MKB <p>Scholen</p>
Koepels (KNAW, NWO, VSNU)	Media (RTV, Kranten, Internet)	Publiek

Bron: Stichting Weten

¹⁾ Niet direct betrokken maar van belang vanuit hun adviesrol.

Van eminent belang is na te gaan op welke wijze tot op heden de vraag- en aanbodkoppeling plaatsvindt en of deze succesvol is. Deze is veelal gelegen binnen één kolom (de zogenaamde verticale bundeling) of tussen kolommen (de zogenaamde horizontale koppeling). Het huidige systeem heeft frequent als vertrekpunt de (bundeling van) de aanbodzijde, met veelal op de tweede plaats een horizontale beweging naar de vraagzijde(kant). Uiteraard dient in een toekomstige inrichting van de WTC hier rekening te worden gehouden met het feit dat er in mindere mate sprake is van duidelijke vraagstellers en/of probleemeigenaren.

Figuur 2 – Verticale bundeling en horizontale koppeling



Er dient een balans te worden gezocht tussen wat de overheid wil, de marktwerking en datgene wat instituties kunnen. In een huidige, en zeker toekomstige situatie van een actieve burger en een sterke(re) markt² dient de overheid een positie in te nemen en aan te geven wat ze wil. Als de markt duidelijk definieerbaar is in (eenduidig overeengekomen) doelgroepen en focus moet je de vraag daarin inbedden. Mocht die markt onvoldoende expliciet zijn dan hebben overheid en andere organisaties ook een taak om die vraag te helpen formuleren.

¹ Enkele relevante rapporten in dit verband vanuit de Stichting zijn: *Innovatie van de WTC in Nederland, toekomstverkenning Wetenschaps- en Techniekcommunicatie*, door McKinsey&Company i.s.m. Stichting Weten, 2003; *Wetenschaps- en Techniekcommunicatie in kengetallen: een eerste exercitie*, Stichting Nederland Kennisland i.s.m. Stichting Weten, 2003; en de studie *Wetenschapsvoorlichting: profetie of professie: een confrontatie tussen communicatietheorie en voorlichtingspraktijk*, door Drs. L. Hanssen, drs. A.M. Dijkstra, drs. W. Roeterdink en prof. dr. J.G. Stappers, *Deining Maatschappelijke Communicatie*, in opdracht van Stichting Weten, Amsterdam, 2003.

² Poot, J. en B. Römngens en R.R. Braam. *Maatschappelijk kennismanagement en wetenschaps-communicatie*. [CIBIT/Stichting Weten]. Stichting Weten, Amsterdam, 2003.

³ *Evaluatie van Stichting Weten. Samenvattend rapport*. [Ordina/Stichting Weten]. Stichting Weten, Amsterdam, november 2003, pp. 23 en 24. McKinsey & Company 2003.

Hoofdaandachtspunten voor de toekomst

Ten eerste *de versterking van het commitment en organisatorische samenhang* in het WTC-systeem, als basis voor slagvaardig en doeltreffend opereren. Aanknopingspunten zijn te vinden in het denken in WTC-compartimenten als deelsystemen, in lijn met de Europese benadering. Dit denken houdt rekening met de heterogeniteit die het WTC-systeem kenmerkt³. Hierin past de vorming van een krachtige landelijke regieraad met commitment en actieve betrokkenheid vanuit alle compartimenten. De (toekomstige) doelen dienen dan ook per compartiment te worden ontwikkeld, welke tezamen een integraal (actie)plan vormen waarover regie kan worden gevoerd.

Ten tweede *een daadwerkelijke vraagsturing* bij de implementatie. Dit komt tot uiting in de interne en externe organisatie van de WTC in Nederland. Uiteraard dient er een koppeling te worden gerealiseerd tussen de deelnemende actoren aan de (kennis)aanbodzijde en de (kennis)vraagzijde. Er vindt in deze modelopzet, in tegenstelling tot in het verleden, geen directe actieve horizontale koppeling plaats. De koppeling van vraag en aanbod dient op een organische wijze tot stand te worden gebracht. Dat wil zeggen: geredeneerd vanuit het brede publiek en/of een vooraf gedefinieerde doelgroep, ofwel de vraag staat steeds voorop (figuur 1 en 2). Er wordt gewerkt vanuit de zogenaamde verticale bedrijfskolom: de bundeling van (de vertegenwoordigers van) de WTC-vraagzijde. De aanbodzijde reageert op aldaar opgestelde – focusgestuurde en open – programma's via *calls*.

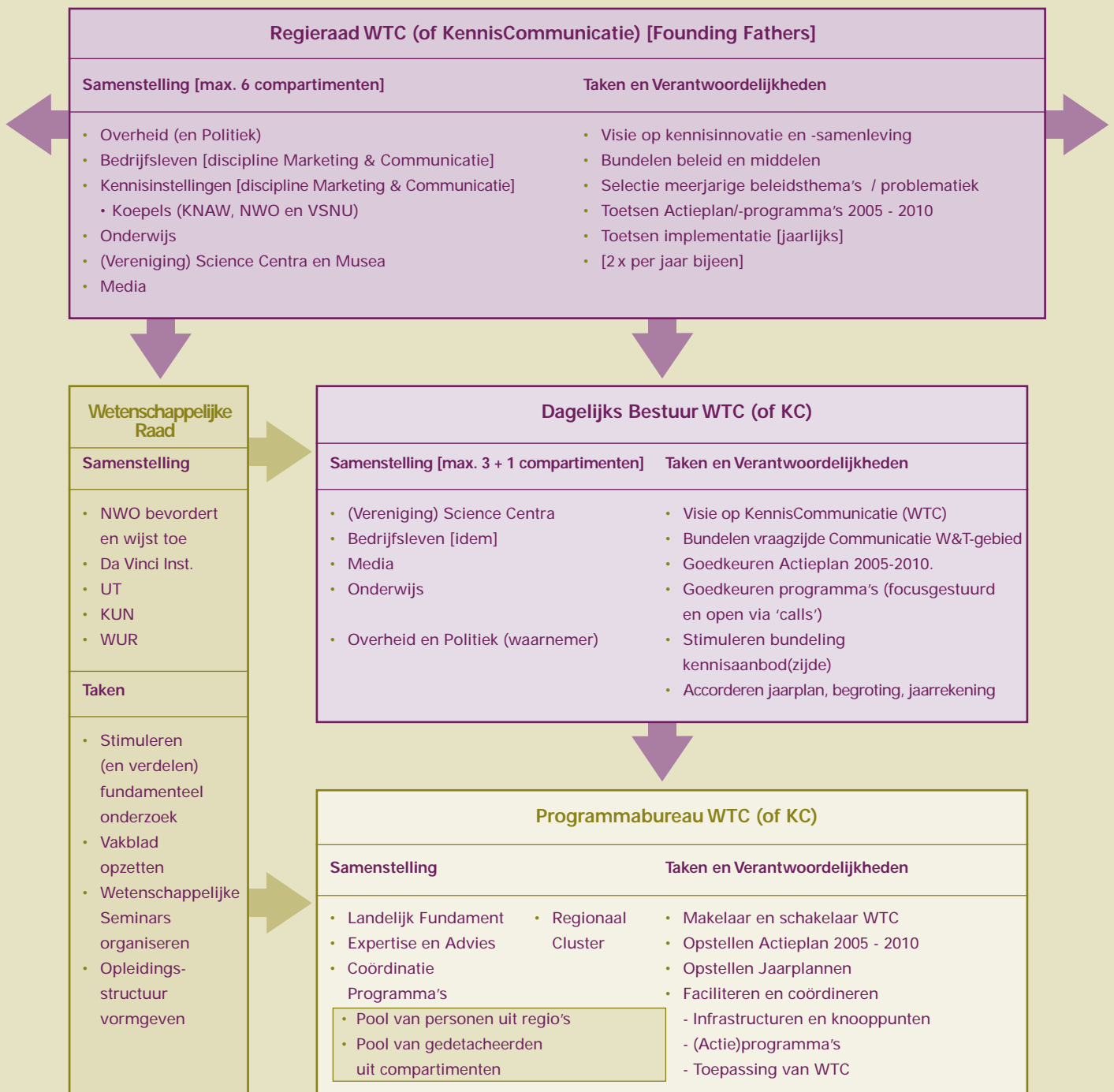
Ten derde een nadrukkelijke *afstemming van de WTC in de praktijk op wezenlijke problemen* in de Nederlandse samenleving als geheel en op de daadwerkelijke vragen en informatiebehoefte die leven bij de mensen in het land. De *aandacht voor jongeren en hun opvoeders* in het licht van studie- en beroepskeuze is een blijvend punt van zorg. Dat geldt ook voor het realiseren van toegankelijke kwaliteitsinformatie en van contactmogelijkheden en –momenten tussen burgers en W&T-instellingen. Het vermogen van onderzoekers om met de media en met 'jong en oud' publiek om te gaan is iets waarvoor in hun opleiding kan worden gezorgd.

Ten vierde *het beter verankeren van de praktijk van de WTC in wetenschappelijke inzichten* op het gebied van communicatie, wetenschap en samenleving. Er dient een krachtige en gebundelde onderzoeksinspanning aan de universiteiten te worden gerealiseerd in de vorm van een landelijk onderzoeksprogramma/onderzoekschool op WTC-gebied. Dit zal sterk kunnen bijdragen aan de verbetering van de ontwikkeling en ontsluiting van de benodigde kennisbasis voor de WTC-praktijk. De vorming van een WTC-(kennis)centrum aan de Vrije Universiteit, en eveneens die in Twente (UT), Nijmegen (KUN) en Wageningen (WUR) kunnen worden gezien als een stappen in die richting die door de universiteiten krachtig verder zullen moeten worden ontwikkeld.

Uit de evaluatie van Stichting Weten komt naar voren dat de door haar vervulde *functie als makelaar en schakelaar op initiatieven, WTC-expertise en financiële dienstverlening*, in het veld kan rekenen op draagvlak, en daarmee ook voor de toekomstige inrichting van de WTC van belang is. Het is vooral de wijze van organisatorische samenwerking, het kiezen voor duidelijke maatschappelijke doelen en de behoeften van burgers, en een bijpassende attitude van alle betrokkenen, die het verschil maken tussen succes of falen.

De toekomstige inrichting van de WTC in Nederland zou de volgende organen kunnen bevatten (figuur 3):

Figuur 3 – Mogelijke hoofdstructuur WTC in de toekomst



Regieraad WTC (of Kenniscommunicatie)

De nationale regieraad bestaat uit vijf tot tien leden, die de hoofdactoren in het WTC-veld vertegenwoordigen. De regieraad wil aansluiten bij een indeling in Europees verband van zes *compartimenten van wetenschaps- en techniek-communicatie* (bijlage 1). In het EU-compartiment kennisinstellingen vormen de koepels NWO, KNAW en VSNU gezamenlijk met de universiteiten belangrijke partijen. De participerende actoren ofwel de compartimenten wijzen elk hun vertegenwoordiger aan tot lid van de regieraad. Men kan de vertegenwoordigers ook zien als de *foundings fathers* van de toekomstige WTC. De voorzitter van de regieraad moet met de verschillende vertegenwoordigers ook tot afspraken kunnen komen op andere (onder)delen van het WTC-domein. De leden hebben een visie op kennisinnovatie en de kennissamenleving. In dit verband kan men de WTC ook – meer dan heden ten dage – kunnen omschrijven als KennisCommunicatie (KC).

Met de inrichting van een regieraad WTC wordt beoogd enige bestuurlijke afstand te scheppen tussen actoren in het WTC-veld en het Programmabureau WTC. Het streven is dat de regieraad meer het gehele WTC-veld *regisseert*. In de raad wordt *de visie ontwikkeld* (of is aanwezig) op de kennisinnovatie en kennissamenleving, en de communicatie daarover. In de regieraad worden *beleid en middelen gebundeld* om te komen tot optimale output van elke in te zetten euro. Tevens zal de regieraad een (tijds) selectie doen van meerjarige beleidsthema's gebaseerd op daadwerkelijke lange termijn problematiek. Hier worden dus voor de verschillende compartimenten lange termijn afspraken gemaakt (die niet per se door het Programmabureau ingevuld behoeven te worden). De verantwoordelijkheid en bevoegdheid voor de dagelijkse gang van zaken ofwel, de facilitering van de WTC zijn immers een zaak van het dagelijks bestuur en de directie van het programmabureau. De regieraad houdt zich vanzelfsprekend niet bezig met details, maar bewaakt de grote lijnen. Kortom: de regieraad heeft een afstandelijke rol, maakt afspraken op hoofdlijnen voor het gehele veld en kent slechts een beperkte vergaderfrequentie (ten hoogste twee maal per jaar).

Dagelijks Bestuur WTC

Het dagelijks bestuur WTC bestaat uit drie (+ 1) leden. Het bestuur wordt gevormd door de belangrijkste vraagzijde van hoofdactoren in het WTC-veld. Zij zijn dagelijks bezig met wat de consument of de doelgroep wil en hebben de bereidheid tot *een bundeling aan de vraagzijde* (of de vraag van het publiek) te komen. Zij hebben daadwerkelijke vraagsturing 'tussen de oren zitten' en zijn bekend met implementatie van grotere en complexe actieprogramma's voor publiek en/of consumenten. De betrokken groepen wijzen elk hun vertegenwoordiger aan tot lid van het dagelijks bestuur. Voor een optimale borging is in het bestuur het compartiment 'overheid en politiek' als waarnemer aanwezig.

Met de instelling van het dagelijks bestuur WTC wordt beoogd *bestuurlijke inhoud en zichtbaarheid* te creëren tussen actoren in het WTC-veld. Het streven is dat het dagelijks bestuur toeziet op de bundeling van de vraagzijde welke het WTC-veld zo node mist. Hier worden voor de verschillende programma's *implementatie-afspraken* gemaakt voor het op te stellen actieplan 2005 - 2010. Ook het dagelijks bestuur WTC houdt zich niet bezig met details, maar bewaakt de grote lijnen. Kortom: het bestuur heeft een actieve, stimulerende rol en kent een vergaderfrequentie van ten hoogste vijf maal per jaar.

Programmabureau WTC

Het programmabureau WTC ofwel het management is belast met *de dagelijkse leiding* van de facilitering van WTC in Nederland, waarover vooraf prestatie-afspraken worden gemaakt. Zij heeft de bevoegdheid tot regeling en dagelijkse sturing van het WTC-programmabureau. Het managementteam is verantwoordelijk voor *de strategieontwikkeling, de voorbereiding en uitvoering van de omvangrijke (actie)programma's die er toe doen*. De voorzitter van het management team (ofwel de algemeen directeur) is verantwoordelijk voor het dagelijkse management (organisatie, marketing, alle contracten, PR, et cetera) en de zakelijke belangen op de drie hoofdfuncties van het programmabureau. De directeur legt verantwoording af aan het dagelijks bestuur van het programmabureau WTC, en is secretaris van de regieraad. Het is goed denkbaar dat de zes WTC-compartimenten in het programmabureau een persoon stationeren c.q. detacheren die zorg draagt voor de directe afstemming. Daarnaast vindt een regionale verankering plaats in zogenaamde regioclusters, reeds bestaande entiteiten die onderdeel uitmaken van een reeds bestaande (regionale) infrastructuur. Er vindt een belangrijke interactie plaats tussen landelijk vastgestelde (beleids)thema's en coördinatie en (regionale) implementatie dicht bij de burger c.q. het publiek.

(Inter)nationale Wetenschappelijke Raad

De regieraad kan op voordracht van het bestuur een (inter)nationale wetenschappelijke raad WTC instellen, die het dagelijks bestuur en de directie adviseert over *de wetenschappelijke component* c.q. het gehalte van het actieplan 2005-2010. Voor de wetenschappelijke raad WTC is een groeimodel voorzien voor de komende twee maal vijf jaar. In de eerste periode zal de wetenschappelijke raad nationaal zijn samengesteld, en in de tweede periode internationaal. De nationaal wetenschappelijke raad bestaat uit maximaal tien leden.

Alle wetenschappelijke disciplines zullen in de toekomst baat hebben bij een krachtig(er) fundamenteel onderzoek op het gebied van communicatie over die wetenschap en technologie. Naast de (in)directe toetsing van het actieplan 2005-2010 voor de komende planperiode vindt de wetenschappelijke raad WTC haar bestaansrecht in het *opstellen en uitvoeren van het (fundamentele) onderzoeksprogramma WTC* in Nederland. Er wordt voorgesteld een bepaald deel (bijvoorbeeld 10%) van de toekomstige WTC-middelen te bestemmen voor deze nationale wetenschappelijke raad. Op het uitvoeren van (onderdelen van) de toekomstige (actie)programma's kunnen onderzoeksgroepen eveneens (mee) tenderen.

De nationale wetenschappelijke raad wordt benoemd door de regieraad. De raad komt ten minste drie maal per jaar bijeen. Voorstel is om de koepel NWO de sturing op de wetenschappelijke programma's c.q. raad te laten verzorgen middels de selectie van gekwalificeerde wetenschappers en de selectie en toekenning van de middelen per opgesteld onderzoeksprogramma.

Gerichte doelgroepen en juiste focus

Van belang is dat bij een toekomstige inrichting overeenstemming bestaat over gerichte – vooraf aan te wijzen – doelgroepen en de juiste focus. De discussie in 2003⁴ heeft zeker laten zien dat inzake deze twee aspecten er op hoofdlijnen doelgroepen zijn gedefinieerd voor de WTC-periode 2005-2010, namelijk de groep jongeren (primair het voortgezet onderwijs en daarna het primair onderwijs) en (groot)ouders.

Figuur 4 – Doelgroep(en) en focus voor de toekomst

Doelgroep(en)	
<ul style="list-style-type: none">• Jong(eren)<ul style="list-style-type: none">- Voortgezet onderwijs (V.O.)- Basisonderwijs (P.O.)	<ul style="list-style-type: none">• (Groot)Ouders
Focus	
<ul style="list-style-type: none">• Basiskennis• Beroepskeuze	<ul style="list-style-type: none">• Actuele maatschappelijke issues• (Inhoudelijke) helden creëren• Wetenschappelijke vindingen

De doelgroepen/compartimenten worden intensief betrokken bij planvorming, uitrol, meting.

Voor de focus is er voldoende overeenstemming om die te richten op basiskennis en beroepskeuze voor de jongeren en voor (groot)ouders zich te richten op:

1. Actuele maatschappelijk issues;
2. Het creëren van helden;
3. Wetenschappelijke vindingen als het gaat om (groot)ouders.

Tot slot

Met deze discussiebijdrage denken we – op basis van ontstane inzichten – een denkproces over de toekomstige inrichting van de WTC in Nederland in gang te zetten. Wij zien het als een volgende stap in de ontwikkelingsfase van de WTC. Het verleden is nog jong wanneer we dit vergelijken met andere (wetenschaps)gebieden. De stap naar daadwerkelijke vraagsturing en rekening houden met de heterogeniteit van het WTC-veld (door te gaan denken en werken in compartimenten) is hierbij cruciaal. Daarin past een krachtige regie vanuit een brede Nederlandse kennis-samenleving. Wanneer we in 2008 terugkijken op deze cruciale stap naar een volgend ontwikkelingsstadium zal het publiek tevreden zijn, meer geïnspireerd en gefascineerd.

⁴ NWO Workshop 'Communicatie met effect' 10 juni 2003.

Mee(r) doen. 50 stappen om te komen tot 15% meer Bèta/Technici in 2010. Een discussienota om te komen tot een Actieplan Bèta/Techniek. Stichting Axis, Delft, 2003.
McKinsey 2003.

Bijlage 1

WTC-systeem

Stichting Nederland Kennisland heeft i.s.m. Stichting Weten een eerste exercitie uitgevoerd om op de compartimenten inspanningen en resultaten in beeld te brengen via kengetallen voor WTC.⁵ Deze nota groepeerde de diverse actoren in het WTC-systeem analoog aan het Europese onderzoek 'Benchmarking the promotion of RTD culture and Public Understanding of Science'⁶, te weten: kennisinstellingen, bedrijfsleven, science centra en musea, media, overheid (en politiek) en het onderwijs. Voor de Nederlandse situatie kunnen de koepels NWO, KNAW en VSNU als aparte subgroep worden genoemd. Dit levert 6 compartimenten op waarlangs in de (nabije) toekomst kan worden gewerkt.

De zes compartimenten in het WTC-systeem zijn:

1. Overheid

De rijksoverheid speelt een belangrijke rol als coördinator in het WTC-systeem. Provincies en gemeenten zijn op regionaal en lokaal niveau actief, onder andere bij verstrekking van subsidies.

2. Bedrijfsleven

Met name de R&D intensieve bedrijven zijn een belangrijke leverancier van WTC.

3. Kennisinstellingen

- Universiteiten, andere onderzoeksinstituten en het HBO zijn de plekken waar wetenschappelijke en technische kennis wordt gecreëerd. Publiekscommunicatie over hun activiteiten is essentieel voor het creëren van draagvlak in de samenleving;
- De koepels NWO, KNAW en VSNU vormen hierbinnen belangrijke partijen.

4. Onderwijs

Scholen zijn bij uitstek de plek waar kinderen worden geïnformeerd over wetenschap en techniek, zowel binnen het lesprogramma als via buitenschoolse activiteiten.

5. Science centra en musea

Bij de science centra en musea kunnen kinderen en volwassenen op een laagdrempelige, speelse wijze in aanraking komen met wetenschap en techniek.

6. Media

De (oude en nieuwe) media zijn als intermediair essentieel voor het bereiken van een breed publiek.

De overheid heeft de coördinatie van de WTC bij Stichting Weten geplaatst, om onafhankelijkheid en objectiviteit in de voorlichting te garanderen. Daarnaast heeft de overheid taken belegd bij andere instellingen, zoals het Rathenau Instituut en Stichting Axis. Voor de landelijke beleidsontwikkeling en monitoring spelen voorts adviesorganen als AWT en instellingen als het SCP en CBS een belangrijke rol.

Deze nieuwe indeling in compartimenten van het WTC-aanbod is een aanzienlijke vereenvoudiging t.o.v. de meer specifieke indeling in 16 categorieën zoals door Nipo destijds aangegeven.⁷ Voordeel van de indeling in deze zes compartimenten is dat naar doelstelling en betekenis voor de WTC de verschillende compartimenten intern relatief homogeen zijn en organisatiegraad bezitten die hen aanspreekbaar maakt voor beleidsinitiatieven.

⁵ Berg, K. van den, M. de Lange, H. Westerhof, A.L. Loos en R.R. Braam. *Wetenschaps- en techniekcommunicatie in kengetallen. Een eerste exercitie.* [Stichting Nederland Kennisland/Stichting Weten]. Stichting Weten, Amsterdam, 2003.

⁶ Report from the Expert Group Benchmarking the Promotion of RTD Culture and Public Understanding of Science. Miller et. al., European Commission, 2002.

⁷ Op weg in het land van wetenschap- en techniekcommunicatie. Drs. D. Schiet, drs. M. Klomp en drs. E. Hermans, Nipo Consult, in opdracht van Stichting Weten. Amsterdam, december 1999.

Colofon

Uitgave

Stichting Weten
Postbus 61231
1005 HE Amsterdam
bureau@weten.nl
www.weten.nl

Auteurs

Drs.ing. A.L. Loos & Dr. R.R. Braam

Eindredactie

Interne & Externe Communicatie, Stichting Weten

Vormgeving

de Vormers, Utrecht

Druk

Graphic Support, Dreumel

Auteursrechten voorbehouden

Gebruik van de inhoud van deze publicatie is toegestaan
mits de bron duidelijk wordt vermeld.